

Nimi: Eesti Vabariik, volitatud asutus: Riigimetsa Majandamise Keskus, metsaosakonna Tartumaa metsaülem Toomas Haas  
isikukood/registrikood:  
Aadress:  
Telefon: 515 5090  
E-post: tartumaa@rmk.ee

Teostatakse Tartu maakond, Tartu vald, Laeva küla, Maarjaheina(38301:002:0532) Tolla(38301:002:0351) külgnevate katastriüksuste piiride muutmine. Teile kuulub piirnev Laeva metskond 4 (38301:004:0099)katastriüksus.

Ühisel piiril on 5 ühist piiripunkti. Skeemil on ühised piiripunktid numbritega: NR4-metalltoru(olemasolev), NR5-metalltoru(taastatud), NR6-veekogu telje punkt(--), NR7-veekogu telje punkt(--), NR24-veekogu telje punkt(--), . Teiega ühised piiripunktid on piirikirjelduse tabelis märgistatud kollase värvusega.

Maastikul on piirimärkide juurde paigaldatud puittokid mis on tähistatud märkevärvi või märkelindiga.

## Aeg ja koht

Kutsun Teid katastriüksuste ühiste piiri ja piirimärkide kättenäitamisele: 27 november 2023

Piiri ja piirimärkide kättenäitamine toimub nimetatud katastriüksustel looduses, selleks palun võtta ühendust, et leppida kokku täpsem kellaaeg ja asukoht.

## Ilumata jätmise või kirjaliku seisukoha esitamata jätmise tagajärjed

Kui Te ei saa piiri kättenäitamisele tulla, palun teavitage mind sellest kirja lõpus oleva e-maili või telefoni teel. Samadel kontaktidel saate esitada ka täiendavaid küsimusi. Piiri kättenäitamisele võite saata ka esindaja. Palun mind sellest eelnevalt teavitada ja esitada mulle esindust tõendav volikiri.

Kutse saatmisega loetakse piirimärkide asukohad ja nende alalhoiu kohustus kinnisasja omanikule teatavaks tehnikuks ja omanik piiride asukohaga nõustunuks (maakatastriseaduse § 17 lõige 6), välja arvatud juhul, kui ilmneb piiride kindlakstegemise vajadus.

Kui Teil on piiri ja piirimärkide kohta märkusi, tuleb need esitada hiljemalt piiri kättenäitamisel maastikul. Teie poolt esitatud märkused, taotlused ja seisukohad kantakse piiriprotokoll.

## Piiriprotokoll allkirjastamine

Pärast piiri kättenäitamist koostatakse 3 tööpäeva jooksul piiriprotokoll, mida saate allkirjastada digitaalselt. Digitaalse allkirjastamise võimaluse puudumisel teavitage mind eelnevalt ning sellisel juhul saate piiriprotokoll allkirjastada paber kandjal.

## Piirimärkide alalhoiukohustus

Kinnisasja omanik peab tagama piirimärgistuse säilimise. Te ei või piirimärke iseseisvalt muuta ega ümber paigutada (asjaõigusseaduse § 128 lg 2)

\*Kutsele on lisatud mõõdistatava katastriüksuse piirikirjelduse ja selgitava skeemi eelnõu

## Lugupidamisega

Maamõõtja: Anti Zekker (tegevuslitsents nr. 651 MA-k)  
Postiaadress: Võru maakond, Võru linn, Paju tänav 8, 65610  
Telefon: 5156108  
E-post: anti@geomel.ee

## Piirikirjeldus - Maarjaheina

Piiri-punkti nr	Piiripunkti vorm	Piiri kulgemise viis	Märkus	Paigalduse info	Piir kindlaks tehtud
1	veekogu telje punkt	sirgjooneline	--	--	--
2	metalltoru	sirgjooneline	--	taastatud	--
3	metalltoru	sirgjooneline	--	olemasolev	--
4	metalltoru	sirgjooneline	--	olemasolev	--
5	metalltoru	sirgjooneline	--	taastatud	--
6	veekogu telje punkt	veekogu telg	--	--	--
7	veekogu telje punkt	veekogu telg	--	--	--
8	veekogu telje punkt	veekogu telg	--	--	--
9	veekogu telje punkt	veekogu telg	--	--	--
10	teemaa serva punkt	teemaa serv*	*piir kulgeb 6m tee teljest	--	--
11	metalltoru	sirgjooneline	--	paigaldatud	1
12	metalltoru	teemaa serv*	*piir kulgeb 3m tee teljest	paigaldatud	1
13	metalltoru	sirgjooneline	--	taastatud	--
14	metalltoru	sirgjooneline	--	olemasolev	--
15	metalltoru	sirgjooneline	--	olemasolev	--
16	metalltoru	sirgjooneline	--	taastatud	--
17	piirikivi	sirgjooneline	--	korrastatud	--
18	metalltoru	sirgjooneline	--	paigaldatud	--
19	veekogu telje punkt	veekogu telg	--	--	--
20	veekogu telje punkt	sirgjooneline	--	--	--
21	metalltoru	sirgjooneline	--	paigaldatud	--
22	metalltoru	sirgjooneline	--	paigaldatud	--
23	veekogu telje punkt	veekogu telg	--	--	--

### Märkused:

Piirimärk nr 2 on taastatud Kiigeoru katastriüksuse (täpsem abriss kui Maarjaheina katastriüksuse oma) abrissi alusel kraavi otsa.

Piirimärk nr 5 on taastatud kraavi pervele, metsa ja põllu vahelise piiri pikendusele.

Piirimärk nr 13 on taastatud teede ristumiskohta, 3m kaugusele Lubja tee teljest, Sae ja Lubja katastriüksuste ühise abrissi ning Maarjahein abrissi alusel.

Piirimärk nr 16 on taastatud Sae ja Lubja katastriüksuste ühise abrissi ning Maarjahein abrissi alusel.

Piirimärgi nr 17 asukohas on maastikul ilma tsentriauguta piirikivi nõuetele vastav lame kivi (Maarjaheina omaniku Arvo Talv poolt kätte näidatud). Varasema piiriprotokolli järgi peaks olema metalltoru. Kuna kivi asub varasemate ortofotode järgses maaharimise käänupunktis, siis on piirimärgiks jäetud antud kivi millele on puuritud tsentriauk. Maarjaheina katastriüksuse omaniku Arvo Talv poolt on varasemalt kivi kõrvale paigaldatud tunnuspostiks vana elektrikarjuse metallist post.

Piirimärk nr 18 on paigaldatud Sae ja Lubja katastriüksuste ühise abrissi ning Maarjahein abrissi järgsesse asukohta, kraavide ristumiskoha ligidusse.

Piirimärk nr 21 on paigaldatud kraavi äärde arvestades Maarjaheina ja Lubja katastriüksuste plaane.

Piirimärk nr 22 on paigaldatud kraavi otsa.

### Piiride kindlakstegemine:

#### 1) Põhjus:

katastriüksuse mõõdistamisel selgus, et teemaa serva ei ole võimalik üheselt määrata.

#### Selgitus:

Teede ristumiskoht on tee lehtri kujuline ja algselt on omandisse antava katastriüksuse piir mõeldud kulge-ma mööda teemaa serva, teekatendit lõikamata.

#### Tulemus:

Käesolevaga on paigaldatud uus piirimärk nr 11 (metalltoru) 6m kaugusele Sepa-Koogi-Laeva tee teljest, Lubja tee käänupunkti. Käesolevaga on paigaldatud uus piirimärk nr 12 (metalltoru) 3m kaugusele Lubja tee teljest, tee käänupunkti ja piir piiripunktide nr 11 ja 12 vahel kulgeb sirgjooneliselt piirimärgist piirimärki. Piiripunktide 11 ja 12 vahelisele ca 6m lõigule, tee katendi käänukohta, rohkem piirimärke ei ole paigaldatud.

### Asjaosaliste märkused ja taotlused: --

#### Allkirjad:

## Piirikirjeldus - Tolla

Piiri-punkti nr	Piiripunkti vorm	Piiri kulgemise viis	Märkus	Paigalduse info	Piir kindlaks tehtud
7	veekogu telje punkt	veekogu telg	--	--	--
24	veekogu telje punkt	veekogu telg	--	--	--
25	veekogu telje punkt	sirgjooneline	--	--	--
26	metalltoru	sirgjooneline	--	korrastatud	--
27	metalltoru	sirgjooneline	--	korrastatud	--
28	metalltoru	teemaa serv*	*piir kulgeb 6m tee teljest	taastatud	--
10	teemaa serva punkt	veekogu telg	--	--	--
9	veekogu telje punkt	veekogu telg	--	--	--
29	veekogu telje punkt	sirgjooneline	--	--	--
30	metalltoru	sirgjooneline	--	paigaldatud	--
31	metalltoru	sirgjooneline	--	taastatud	--
32	metalltoru	sirgjooneline	--	taastatud	--
33	metalltoru	sirgjooneline	--	taastatud	--
34	metalltoru	sirgjooneline	--	paigaldatud	--
35	veekogu telje punkt	veekogu telg	--	--	--
8	veekogu telje punkt	veekogu telg	--	--	--

### Märkused:

Piirimärgid nr 26 ja 27 olid väändunud ja on sirgestatud.

Piirimärk nr 28 on taastatud 6m kaugusele tee teljest, Valma katastriüksuse abrissi ja maaharimise alusel.

Piirimärk nr 30 on paigaldatud kraavi otsa.

Piirimärgid nr 31, 32 ja 33 on taastatud Tolla katastriüksuse abrissi alusel.

Piirimärk nr 34 on paigaldatud kraavi otsa ja piir kulgeb piirimärkide 33 ja 34 vahel sirgjooneliselt punktist punkti kuna nende piiripunktide vaheline kunagine kraavi on looduses kinni aetud.

Varasema Tolla katastriüksuse piirimärk nr 3 jäetakse antud tööga omanike soovil taastamata kuna piiripunkti asukoht tuleks haritavaale maale, varasem piirimärk on asunud piirisirgel ja hilisemalt vormistatud Valma katastriüksusel ei ole antud piirimärki enam kajastatud.

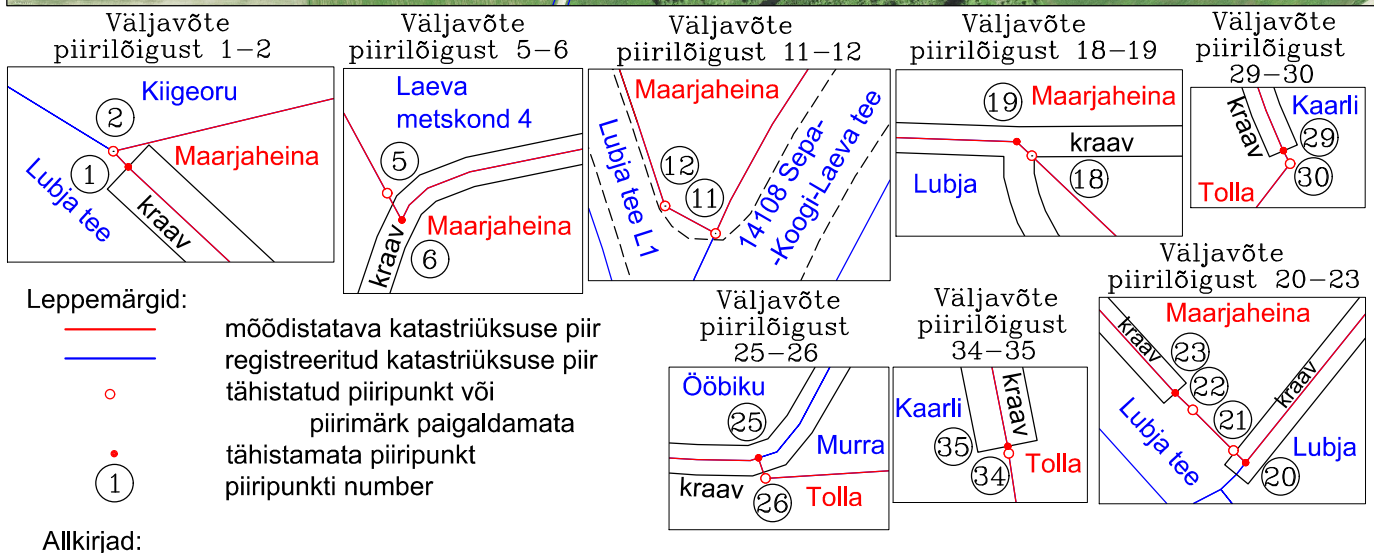
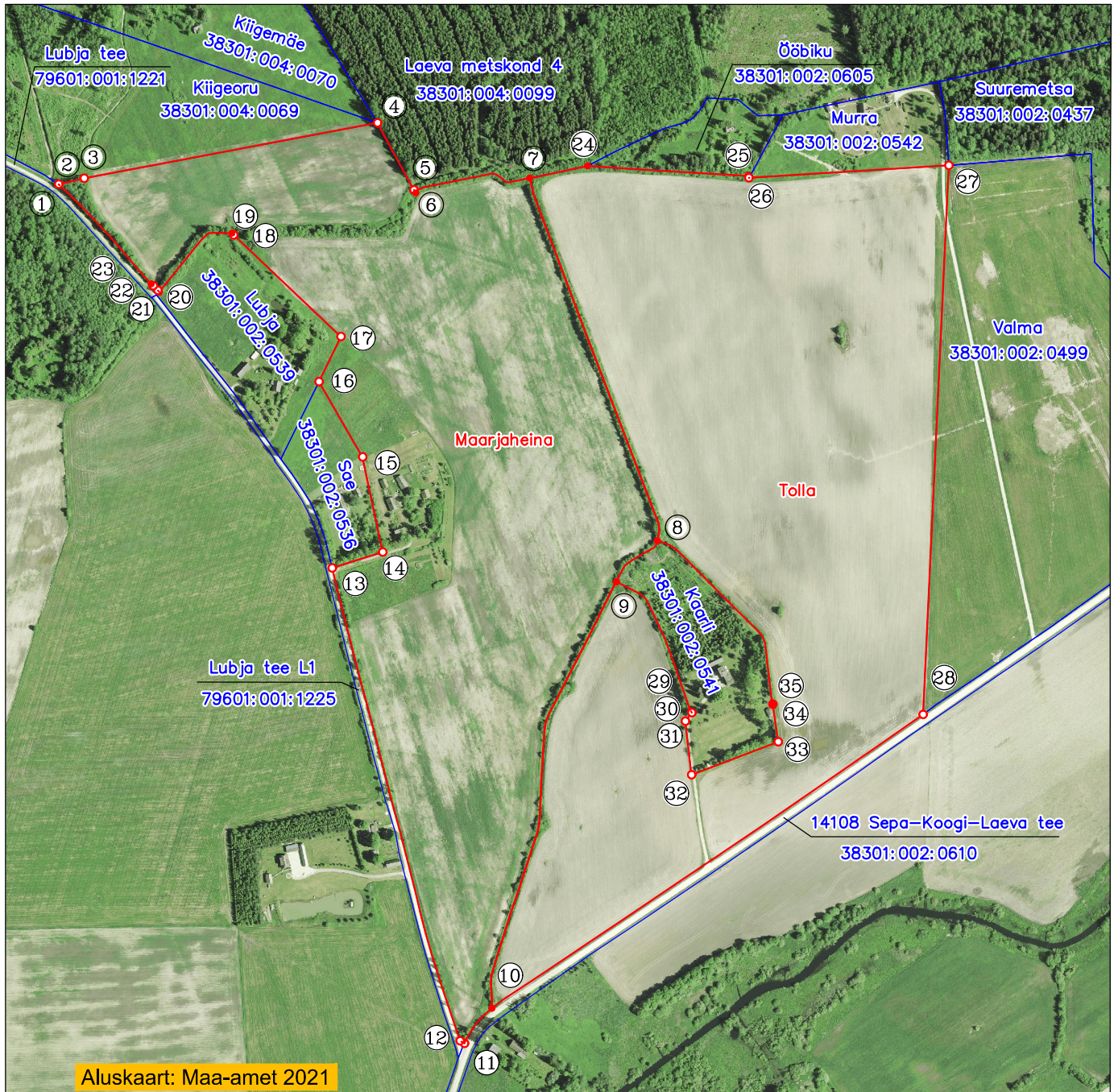
**Piiride kindlakstegemine: --**

**Asjaosaliste märkused ja taotlused: --**

**Allkirjad:**

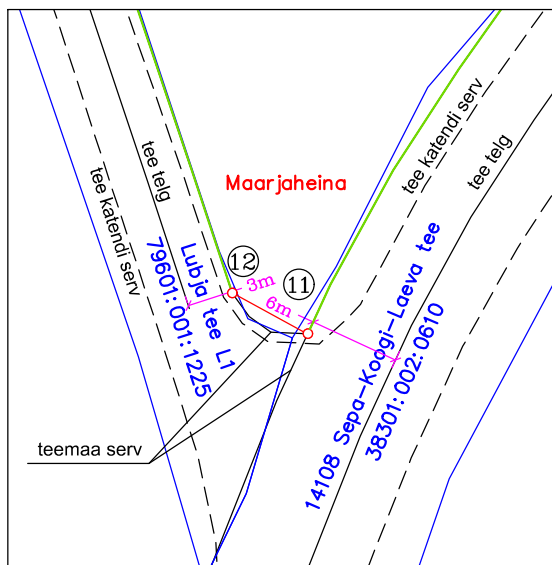
# Piiri ja piiripunktide skeem

piiriprotokoll nr LY2309133263  
lisa 1



# Piiri kindlakstegemist selgitav skeem

piiriprotokoll nr LY2309133263  
lisa 2



## Leppemärgid:

- kindlaks tehtud katastriüksuse piir
- katastrikaardil olev katastriüksuse piir
- mõõdistatava katastriüksuse piir
- o tähistatud piiripunkt
- 1 piiripunkti number
- ↔ 13,19m ↔ joonepikkus

## Allkirjad: